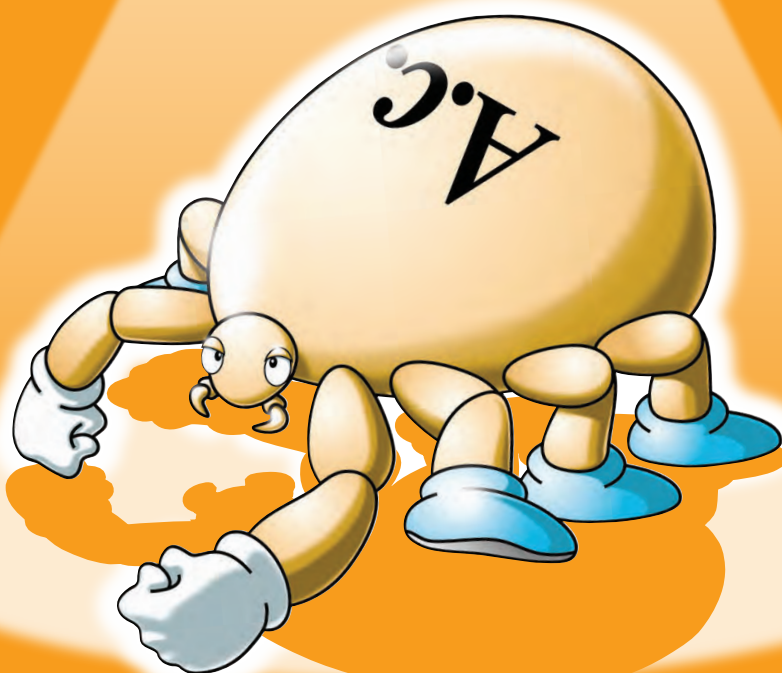


捕食性天敵

ククメリス[®] EX

ククメリスカブリダニ剤

いちごの
ホコリダニに
適用拡大



餌ダニが変更になり、さらに使いやすくなりました!

餌をケナガコナダニからサトウダニに変更したことで作物に
対する食害リスクがなくなりました。

サトウダニはケナガコナダニよりもアレルギーの発症リスクが低く、
他製剤(スワルスキー等)でもアレルギー発症の報告はありません。

IPMで アザミウマ防除



捕食性天敵 **ククメリス EX**

ククメリスカブリダニ剤 1L (50,000頭入り)

成分: ククメリスカブリダニ...500頭/10mL サトウダニ等
 性状: 状: 淡褐色粒
 包装: 1L ポリエチレン瓶

特長

定着性が高いので、害虫の発生初期から導入して「待ち伏せ」させておくと効果的に密度抑制します。

イチゴでは、ホコリダニやアザミウマの幼虫を捕食して増殖を抑制。果実被害を減らします。

餌がサトウダニになったので、ほうれんそうにも安心してお使いいただけます。

適用害虫と使用方法

2024年12月現在の登録内容

作物名	適用病害虫名	使用量	使用時期	本剤の使用回数	使用方法	ククメリスカブリダニを含む農薬の総使用回数
野菜類 (施設栽培)	アザミウマ類	50~100頭/株	発生初期	—	放飼	—
いちご (施設栽培)	ホコリダニ類	200頭/m ²				
ほうれんそう (施設栽培)	ケナガコナダニ	100~200頭/m ²				
シクラメン (施設栽培)	アザミウマ類	50~100頭/株				

捕食性天敵 **リモニカ**

リモニカスカブリダニ剤

農林水産省登録 第23656号



特長

- 寒さに強く、比較的低温でも活動し高い定着性があります。
- 広い捕食範囲(アザミウマは2齢幼虫、コナジラミは4齢幼虫まで)と高い捕食能力を有します。
- 害虫の発生前から予防的に使用が可能です。

適用害虫と使用方法

2024年12月現在の登録内容

作物名	適用病害虫名	使用量	使用時期	本剤の使用回数	使用方法	リモニカスカブリダニを含む農薬の総使用回数
野菜類 (施設栽培)	アザミウマ類 コナジラミ類 チャノホコリダニ	2~4L/10a (約25000~50000頭)	発生直前~発生初期	—	放飼	—
花さ類・観葉植物 (施設栽培)	アザミウマ類	2L/10a (約25000頭)				

微生物殺虫剤 **ポタニガード** 水和剤

ボーベリア バシアーナ水和剤

農林水産省登録 第23069号



特長

- コナジラミ類・アザミウマ類・アブラムシ類に効果のある昆虫病原性糸状菌製剤です。
- 抵抗性害虫にも優れた効果を発揮します。
- 農薬散布回数にカウントされない微生物農薬です。
- ミツバチ・天敵などへの影響が少なく、環境にやさしい製剤です。

適用害虫と使用方法

2024年12月現在の登録内容

作物名	適用病害虫名	希釈倍数	使用液量	使用時期	本剤の使用回数	使用方法	ボーベリア バシアーナを含む農薬の総使用回数
野菜類 (施設栽培)	コナジラミ類 アザミウマ類 アブラムシ類	1000倍	100~300L/10a	発生初期	—	散布	—
作物名	適用病害虫名	使用量	使用時期		本剤の使用回数	使用方法	ボーベリア バシアーナを含む農薬の総使用回数
トマト ミニトマト	コナジラミ類	10g/10a/日 300g/10a	発生前~発生初期		—	ダクト内投入 散布	—

農薬は正しく使しましょう ● ラベルをよく読んでください。 ● ラベルの記載以外には使用しないでください。 ● 本剤は小児の手の届く所には置かないでください。

天敵はさまざまな防除手段を組み合わせた IPM (総合的病害虫防除) の中心的な手段として最適です。

アリスタライフサイエンス株式会社

〒103-0027 東京都中央区日本橋一丁目4番1号
 TEL 03-5203-9350 FAX 03-5203-9349
<https://www.arystalifescience.jp/>



最新の登録内容

IPM (総合的病害虫管理) でアザミウマ類を防除